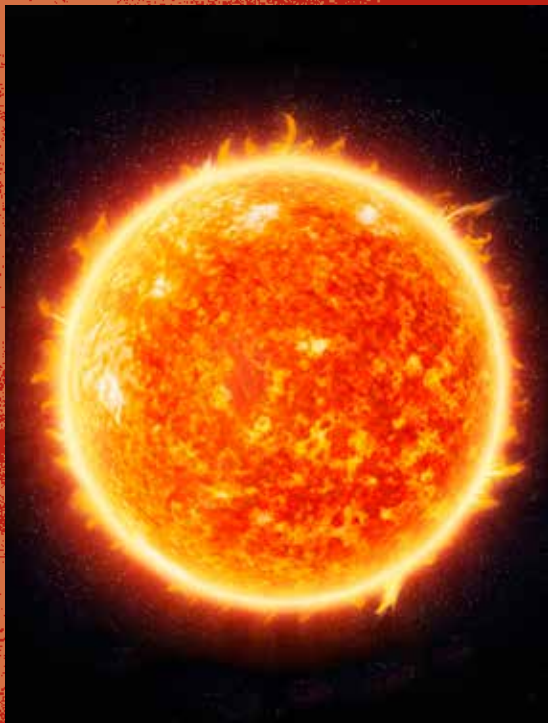


Planet- metallerne

Homøopatisk metalterapi



Alma

Forening til oplysning om homøopatiske lægemidler og antroposofisk lægekunst

Kære læser

Helt tilbage til urgamle tider har mennesket forstået at grundlaget, for menneskelivet her på jorden, skulle findes i vores solsystem. Mennesket blev anset for at være det centrale væsen i vores solsystem – et mikrokosmos af kosmos forstået på den måde, at alt hvad der findes i kosmos også findes i mennesket, men i en forvandlet form. Mennesket har dermed på en måde kosmos inde i sig, og vores helt centrale organer afspejler 7 planeter i vores solsystem.

De første læger anså planeterne og deres konstellationer for at have afgørende indflydelse på menneskelivets forløb, og menneskets fysiske og psykiske udvikling. Derfor var de første "læger" ikke læger, som vi kender dem i dag, men snarere stjernetydere, astrologer og generelt vise mænd.

Vi mærker solens indvirkning på os. Den skaber rytmen i vores liv – dag og nat. Den giver os varme og lys. Den har afgørende indvirkning på planternes vækst osv. De andre planeters indvirkning er ikke helt så klare og tydelige for os, men nogle mennesker mærker engang imellem månens indflydelse ved fuldmåne. De andre planeter i solsystemet påvirker også mennesker og alt levende her på jorden på forskellige måder.

I vores tid har den ortodokse medicin genopdaget metallerne og deres betydning for alle centrale livsprocesser i mennesket. Også i Danmark forskes der nu i de muligheder, metallerne giver for udviklingen af nye lægemidler.

Dette lille hæfte omtaler de 7 planetmetaller og deres muligheder for at virke støttende og helbredende på mennesket – både på det fysiske, det sjælelige og det spirituelle menneske.

August 2016

Planetmetallerne

Homøopatisk metalterapi

Lidt om metaller og homøopati

Solen er den helt centrale planet, som styrer de centrale rytmer på jorden – dag og nat, sommer og vinter, varme og kulde. Mange folkeslag havde en kultdyrkelse af solen, men der blev også udviklet en indsigt i den betydning, de andre planeter i solsystemet har på menneskelivet. Man var overbevist om, at menneskets forskellige fysiske og sjælelige kvaliteter stammede fra guddommelige væsenskræfter i planeterne. Sjælelige kvaliteter som mod, aktivitet og handlekraft mente man mennesket fik fra planeten Mars, som forbindes med metallet jern. De mennesker, som fik særlig mange marskvaliteter, var egnede til at blive krigere, bygmestre, entreprenører og lignende.

På den anden side er der mennesker, som mangler Mars/jern kvaliteter. Disse mennesker bliver hurtigt trætte og modløse.

Homøopati har i mere end 200 år hjulpet millioner af mennesker verden over. Homøopati kan anvendes til både fysiske og psykiske problemer og sygdomme. Det særlige ved den homøopatiske medicin er, at den kan virke direkte ind i det sjælelige område og derfra videre ind i det fysiske.



Historie

Homøopatien blev udviklet af den tyske læge og kemiker Samuel Hahnemann (1755-1843) for mere end 200 år siden. Efter hans grundlæggende opdagelser bredte homøopatien sig som en steppebrand til England, Frankrig, Rusland, Italien, Grækenland, Indien, USA, Argentina og Canada. Og i begyndelsen af 1900-tallet var ca. 1/4 af USA's medicinske fakulteter domineret af undervisning i homøopati. Homøopatien kom også til Danmark, hvor både en del læger, dyrlæger og naturlæger begyndte at anvende den allerede på Hahnemanns tid. I årtier blev homøopatisk medicin fremstillet på danske apoteker.

Den østrigske filosof og naturvidenskabeligt uddannede videnskabsmand Rudolf Steiner (1864 – 1925)

gav, fra 1890'erne og frem til sin død, en række vigtige impulser til menneskeheden inden for vidt forskellige områder såsom arkitektur, pædagogik, landbrug og medicin. Disse impulser inspirerede millioner af mennesker verden over. Indenfor det medicinske område gav det bl.a. udslag i, at der opstod lægeklinikker, sanatorier, hospitaler, medicinproduktion og hjem for udviklingshæmmede.

Rudolf Steiner angav en lang række nye virkningsfulde mediciner fortrinsvis i homøopatisk form. Rudolf Steiner redegjorde i foredrag for læger og lægestuderende i 1920'erne, for 7 metaller centrale betydning for menneskets hovedorganer og i det hele taget for alle centrale livsprocesser i mennesket.

Potensering

Homøopatiske lægemidler udvindes af stoffer fra plante-, mineral- og dyreriget. De gennemgår en særlig fortyndingsproces kaldet potensering. Gennem denne potensering bliver lægemidlet på én gang fortyndet og samtidig gjort stærkere. På grund af fortyndingen er bivirkninger yderst sjældne. Og på en meget elegant måde kan potenseringsprocessen få medicinen til at virke direkte ind i det sjælelige område.

Farmaceutisk kontrol

Homøopatiske lægemidler fremstilles i dag under farmaceutisk kontrol og under kontrol af de enkelte landes lægemiddelstyrelser. Dette foregår på samme måde som ved konventionelle lægemidler.

Homøopati på fremmarch

Homøopatien har gennem de sidste årtier igen været på fremmarch over hele kloden. Og medicinen ordineres af bl.a. læger, dyrlæger, alternative behandlere og ikke mindst direkte af den syge selv. I dag søger mange en bivirkningsfri medicin, som grundlæggende arbejder på at styrke mennesket og immunsystemet, så man selv bliver i stand til at overvinde sygdomme. Det moderne menneske har også sværere ved at tåle kemisk medicin end tidligere tiders mennesker, som brugte kroppen mere og derfor bedre kunne nedbryde og udskille gifte.

I Europa er homøopatien mest udbredt i Tyskland, England, Frankrig og Italien. I Tyskland findes der 5 større hospitaler, som arbejder efter homøopatiske principper, og Rudolf Steiners

tilføjelser til den klassiske homøopati og den konventionelle medicin. Det største er ”Herdecke”, som har ca. 500 sengepladser og 2.000 medarbejdere.

Selvbehandling

I tidligere tider overlod vi diagnose og behandling til den lærde læge. Dengang kunne vi ikke selv skaffe os information om vores sygdom og de lægemidler, vi fik. Lægemidler, der indeholdt bl.a. arsenik og kviksølv, og som havde voldsomme bivirkninger.

Det har været både godt og ondt med den blinde tillid, bl.a. fordi vi som patienter ikke tidligere har haft mulighed for at vide, hvad vi gik ind til. I dag vil vi gerne vide mere om vores sygdomme og de lægemidler, vi anvender. Og det har vi pga. internettet også store muligheder for. Mange, især kronisk syge, ved i dag næsten lige så meget om deres sygdom som lægen.

Dette skrift henvender sig direkte til dig som patient for at informere dig om muligheder for behandling med homøopati. Det er i dag blevet mere forsvarligt selv at sætte sig ind i sin sygdom og afprøve uskadelige lægemidler. Dog er det også stadig vigtigt at få stillet den rigtige diagnose hos lægen og nøje vurdere, om det er noget, du selv skal forsøge at behandle, eller om det kræver professionel hjælp.



Praktiske råd ved brug af homøopati

Man opnår det bedste resultat i et behandlingsforløb med homøopatiske lægemidler, når lægemidlet indtages det foreskrevne antal gange om dagen. Har man glemt at indtage lægemidlet, indtages det bare med det samme, man husker det. Man skal ikke forsøge at indhente det tabte ved at øge mængden næste gang.

Indtagelse

Dråberne fortyndes i et glas med lidt vand, eller dryppes direkte i munden. Det kan være en fordel, f.eks. ved akutte tilstande, at kunne gå med flasken i lommen og indtage dråberne direkte i munden. Benytter man flere homøopatiske lægemidler i et behandlingsforløb, holdes en lille pause imellem hvert lægemiddel, således at hvert middel når at gøre sin virkning i mundslimhinden.

Vejledende dosering

10 dråber (børn: 2-7 dråber) 3 gange dagligt. Akut dosering: 50 dråber (børn: 25 dråber) i et glas vand, som drikkes slurkvist over en ½ time. Ellers 10 dråber (børn: 5 dråber) hver ½ time dagen igennem, indtil mærkbar forandring indtræder. Efter afsluttet akut fase fortsættes med vejledende dosering.

Førsteforværring

Nogle gange udløser indtag af et homøopatisk lægemiddel en forværring af symptomerne. Denne forværring er velkendt og velbeskrevet, og kaldes en førsteforværring. Den er et udtryk

for, at lægemidlet har aktiveret en helbredelsesproces i kroppen, og at kroppen forsøger at skille sig af med sygdommen. Førsteforværringen er samtidig et tegn på, at man indtager et lægemiddel, som har mulighed for at virke helbredende. Ved tegn på for kraftig førsteforværring, stoppes indtag af lægemidlet i 1-2 dage, eller indtil forværringen er klinget af. Begynd herefter at tage lægemidlet igen, evt. med nedsat hyppighed, som trappes op til den anbefalede hyppighed over 3-4 dage.

Undgå at de homøopatiske lægemidler kommer i kontakt med metal. Dog har plomber i tænderne og broer mm. ingen betydning. Hvis der bruges ske til indtagelsen, må den ikke være af metal. Undgå at opbevare lægemidlerne ved mobiltelefon og andet elektronisk udstyr.

Søg læge hvis symptomerne ikke forsvinder ved brug af homøopati. Man bør kun ophøre med lægeordineret medicin i samråd med sin læge. De følgende råd skal ses som forslag og impulser til en mulig behandling, og bør ikke udelade en evt. klinisk undersøgelse hos egen læge. Med homøopati behandler man ikke sygdommen, men det syge menneske, og årsagen til sygdommen.



Indhold

Kære læser	2
Lidt om metaller og homøopati	2
Praktiske råd ved brug af homøopati.....	6
Metalterapi	10
Planeterne og metallernes indflydelse på mennesket.....	12
Polariteter mellem metallerne.....	14
Sølv (Måne) og bly (Saturn)	16
Måne/sølv mennesketypen	16
Homøopatiske sølvmidler	18
Oversigt over sølvmidlerne og deres anvendelse	19
Saturn/bly mennesketypen	20
Homøopatiske blymidler.....	20
Oversigt over blymidlerne og deres anvendelse.....	22
Kobber (Venus) og Jern (Mars)	23
Venus/kobber mennesketypen.....	23
Homøopatiske kobbermidler	24
Oversigt over kobbermidlerne og deres anvendelse.....	25
Mars/jern mennesketypen	26
Homøopatiske jernmidler.....	27
Oversigt over jernmidlerne og deres anvendelse.....	28
Kviksølv (Mercur) og Tin (Jupiter)	29
Mercur/kviksølv mennesketypen.....	29
Homøopatiske kviksølvmidler.....	30
Oversigt over kviksølvmidlerne og deres anvendelse	33
Jupiter/tin mennesketypen.....	34
Homøopatiske tinmidler	35
Oversigt over tinmidlerne og deres anvendelse.....	36
Guld (Solen).....	37
Solen/guld mennesketypen.....	38
Homøopatiske guldmidler.....	39
Oversigt over guldmidlerne og deres anvendelse.....	40
Indikationsregister.....	41
Hvor kan jeg få mere at vide om homøopatiske lægemidler.....	49



Metalterapi

De gamle civilisationer fra urindisk, persisk, egyptisk og græsk tid satte bestemte metaller i forbindelse med planeterne i vores solsystem. Den mest kendte forbindelse er mellem planeten Merkur og metallet kviksølv (merkurius). De fandt også ud af, at hver planet havde intim forbindelse til et bestemt metal, som det fremgår af illustrationen nedenfor.

Det viste sig at metallerne kunne anvendes i terapien, fordi de har betydning for helt centrale fysiske, sjælelige og åndelige processer i mennesket, herunder processerne i de mest centrale organer. Udviklingen og anvendelsen af planetmetallerne nåede deres højdepunkt i Rudolf Steiners medicinske impulser i begyndelsen af det 20. århundrede (senere

Meatal	Organ	Planet
Guld	Hjerte	Solen
Sølv	Hjerne, forplantningsorganer	Måne
Kviksølv	Lunger	Merkur
Kobber	Nyrer	Venus
Jern	Galde	Mars
Tin	Lever	Jupiter
Bly	Milt	Saturn

betegnet som ”antroposofisk medicin”). Planetmetallerne og deres mineralske forbindelser indgår ofte som en central del af de nye lægemidler, som han angav. Disse lægemidler, og deres forbindelser til centrale processer i mennesket, danner grundlaget for en rationel, videnskabelig lægekunst, som opfatter mennesket i sin totalitet som krop, sjæl og ånd.

De syv planetmetaller er guld, sølv, bly, kobber, jern, kviksølv og tin. Disse metaller findes ofte sammen med andre mineralske forbindelser i krystalform, f.eks. kobbersulfat (Cuprum sulf.). Dette stof består af kobber og en svovlforbindelse. Svovlet leder virkning i retning af stofskifteprocesser i nyrerne/binyrerne, leveren, galden, bugspytkirtlen. I midlet kobberacetat (Cuprum aceticum) med en acetatforbindelse kan virkningen ledes i retning af lungesystemet og specielt samarbejdet mellem nyre/binyre og lungesystem. Med planetmetallernes forskellige mineralske forbindelser kan man altså lede den medicinske virkning meget præcist derhen, hvor der er brug for den.

Metallernes anvendelse

Den Schweiziske læge, kemiker, botaniker og forfatter Paracelsus (1493 – 1541 f.Kr.) anvendte metallerne i fortyndet form. Han skrev en række

bøger om sammenhængen mellem planeterne, organerne og metallerne og om anvendelsen af metallerne i terapien.

I ortodoks medicin har man i tidens løb også anvendt metallerne i terapien. Anvendelse af jern er velkendt, men man har også anvendt guld i eksempelvis ”guldkuren” til leddegigt. Kviksølv har været anvendt til syfilis og mange andre sygdomme. Sølv har været anvendt som et bakteriedræbende middel (sølvnitrat). Desværre kom man ofte til at anvende metallerne i en for stærk form, og det udløste ofte alvorlige bivirkninger. Man havde ikke tilstrækkeligt øje for, at det vigtige ikke var stoffet i materiel form, men det vigtige var at støtte metalprocesserne i kroppen. Disse processer kan man især støtte ved at give metallerne i homøopatisk form.

Rundt omkring i verden foregår netop nu omfattende forskning i metallerne betydning for mennesket og mulighederne for at udvikle metal-lægemidler. Danmark er ingen undtagelse og professor ved Danmarks Farmaceutiske Universitet, Ole Farver, er en af de forskere, der har beskæftiget sig med metallerne i forhold til biologisk kemi og de processer, der er forbundet med dette i den menneskelige organisme. En af de mekanis-



mer, professor Farver har undersøgt, er omsætning af ilt. I disse processer spiller jern og kobber hovedrollerne, idet de indgår i alle processer, der har med iltomsætning at gøre. Disse metaller er dermed meget vigtige, og har indflydelse på en lang række mekanismer i kroppen. Ifølge Ole Farver vil der komme til at foregå langt mere forskning på området. Forskning som har til formål at udvikle nye lægemidler.

Planeterne og metallernes indflydelse på mennesket

Når et menneske er på vej til at blive født, passerer det igennem planeternes sfærer og igennem de væsenskræfter, som har dannet de enkelte

planeter. På denne rejse modtager mennesket i varierende mængder de kvaliteter og egenskaber, som planeterne besidder. Mennesket kan eksempelvis modtage Mars-kræfter, som blandt andet tilføjer maskulinitet, handlekraft, stridslyst og forbrænding. Nogle mennesker modtager for lidt af disse kræfter, og her kan homøopatisk jern tilføje flere Mars-kræfter. Et andet eksempel er Venus-kræfterne, som kan tilføje kvindelige kvaliteter som skønhed, blidhed, kærlighed, charme og sensitivitet.

Overfor ses et skema over metallerne og det erhverv og væsen, der er karakteristisk for de mennesker, som er særligt under indflydelse af en bestemt planet og det tilhørende metal.

Metal	Erhverv	Væsen
Guld	Hersker, dommer, tilidsmand	Retfærdig, tillidsskabende, korrekt, varm, positiv
Sølv	Mor, sygeplejerske, socialrådgiver, pædagog	Blid, følsom, moderligt varmende, vital, smuk
Kviksølv	Opfinder, bankmand, købmand, læge, tyv	Formidlende, fuld af gode ideer, vender og drejer alt, kombinerende intelligent
Kobber	Skuespiller, diplomat, kunstner, spilleflugt	Drømmende, forførende, følsom, charmerende, æstetisk
Jern	Kriger, entreprenør, racerfører	Krigerisk, viljesnatur, aktiv, kolerisk
Tin	Tænker, geni, arkitekt, kunstner	Velovervejet, anerkendt som den klogeste, moralsk
Bly	Forsker, planlægger, ingeniør, lovskriver	Alvorlig, tænksom, enegænger, ideologisk, hader uorden, pedant

Disse mennesketyper og deres vidt forskellige metalkvaliteter har man kendt til i årtusinder f.eks. skriver Platon (427-347 f.v.t.):

”(...) han (Gud) har iblandet de, som har evnen til at regere, guld ved fødslen, men alle hjælperne for regenten, sølv ved fødslen, og bønderne og håndværkerne, jern ved fødslen.”

Hvis en behandler kan vurdere metallernes virksomhed og blandingsforhold i den enkelte patient – hvilke metaller han har for meget eller for lidt af - er mulighederne for at regulere og skabe sundhed med de homøopatiske metaller store.

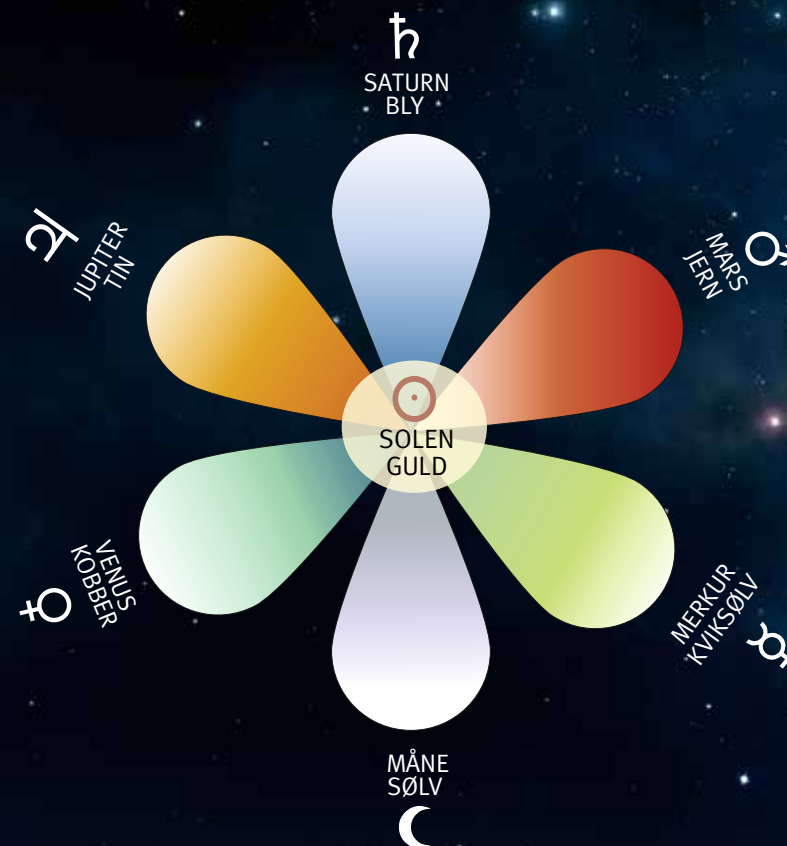
”Det hører til det smukkeste, man kan opleve, hvis man formår at vurdere de forskellige metaller forhold til menneskets sundhed.”

Rudolf Steiner

Polariteter mellem metallerne

Der er tydelige polariteter mellem de 6 planetmetaller (se illustrationen overfor). Den største polaritet er mellem sølv og bly, den er som polariteten mellem liv og død. Sølv stimulerer vækst og liv, mens blyet bevirker død. Død og nedbrydning går forud for enhver tanke og bevidsthed og forud for mineralisering af knoglerne. Polariteten mellem jern og kobber er som polariteten mellem mand og kvinde. Tegnet for manden har i årtusinder været det samme som tegnet for Mars, og tegnet for kvinde har været det samme som tegnet for Venus – jern bevirker aktivitet og handling, kobber virker beroligende og beskyttende. Polariteten mellem tin og kviksølv er som polariteten mellem bevægelse og form. Tin virker formdannende og stabiliserende mens kviksølv er levende og bevægelig.

Planetblomsten (illustration på næste side)
I guldets virkninger finder man ingen polariteter. Guldet står i midten. Det forsøger hele tiden at skabe balance mellem alle polariteter i kroppen herunder balance mellem planetmetallerne. Guldet (Aurum) anvendes også til afsluttende at stabilisere opnåede resultater med en behandling.



Sølv Måne

bly Saturn

”Sølv har livets natur, ligesom det har lysets natur”.

Paracelsus

”Vi ville ikke være mennesker med ånd, men kun væsener med krop og sjæl, hvis ikke saturnkræfterne var der”.

Rudolf Steiner

Når vi har været vågne nogle timer, begynder vi at blive trætte, og efterhånden som timerne går, bliver behovet for søvn mere og mere udtalt. I søvnen har kroppen mulighed for at restituere. Derfor kaldes søvnen også ”den store helbreder”. Når vi er vågne dominerer de nedbrydende kræfter. Det er karakteristisk, at der i mennesket foregår både opbyggende og nedbrydende processer. De opbyggende processer bevirker liv, vækst og vitalitet. De nedbrydende processer er nødvendige for, at knoglerne kan mineralisere, at vi har et nervesystem, at vi kan rense ud, samt at vi kan være vågne og tænke.

Sølvprocesserne tjener livet og blyprocesserne tjener døden. Begge processer er nødvendige i et menneskeliv. Det gælder om at opnå en balance mellem dem.

Sølv/måne mennesketypen

Menneskets hjerne og forplantningsorganer er et mikrokosmos af månen. Månemetallet her på jorden er sølv.

Et menneske, som er i underskud af sølvprocesser, er sensibelt, bliver let nervøs, er usundt og tyndt, mangler vitalitet, virker afkræftet, har ringe appetit og er i fysisk og psykisk ubalance. Her hjælper sølv f.eks. Argentum nitricum i D6 eller D12. Sølv forekommer også i adskillige mineralske forbindelser og som en del af mange homøopatiske lægemidler.

En mennesketype, som har stærke, sunde sølvprocesser, har kvindelig kraft og egenskaber. Denne type er en frisk og ungdommelig person, smuk, frugtbar, føder smukke og sunde børn og har lysende, ren hud. Personen har en moderlig, plejende natur og en harmonisk vækst. Sølvprocesserne kan dog tage overhånd, hvilket medfører, at hun/han bliver buttet, drømmende, væskefyldt, får svag udskillelse, har svært ved at tænke og blive rigtig vågen, overspiser eller udnytter maden for meget. Et sådant menneske behøver bly i D6 eller D12. (Plumbum met. D6 eller D12), eller sølv i høj potens (D30).



”Fra månen hidrører alt spirende, udspringende og fødende liv.”

Rudolf Steiner

Månen påvirker tidevandet, og dens rytme på 28 dage genfindes i den kvindelige menstruationscyklus. Sølv virker vitaliserende på stofskifteprocesser overalt i organismen – i forplantningen, i næringsoptagelsen og i huden. Det vitaliserer alle kroppens væsker, slimhinder og immunsystemet. Sølv i både lave og høje potenser er vigtige betændelsesmidler. Sølv i lav potens (D6) er et vigtigt chokmiddel. Rudolf Steiner var den første, der gjorde opmærksom på at sølv i høj potens havde en akut stimulerende virkning på immunsystemet.

Homøopatiske sølvmidler

Argentum nitricum D6, D12, D20

Midlet anvendes til et afmagret menneske med svækkede livskræfter. En person der let bliver nervøs og angst, lever i stadig fysisk og psykisk uro og er uligevægtig. Har trang til sukker og søde sager, men tåler det ikke. Sølv tilfører mennesket en stor regenereringskraft og er særligt virksomt



om natten, hvor nervesystemet slapper af.

Ovaria comp.

Anvendes mod manglende eller svage menstruationer, for tidlig begyndende klimakterie og nedsat fertilitet.

Cantharon

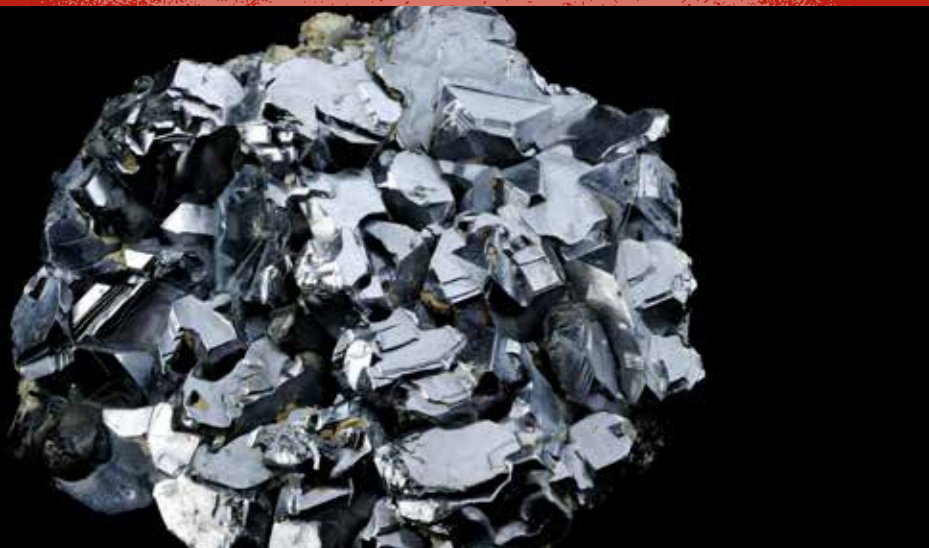
Styrker nyre/blærefunktionen og anvendes til blærebetændelse og nyrebækkenbetændelse.

Argentit comp.

Kan anvendes til alle akutte infektioner såsom brystbetændelse, blærebetændelse, underlivsbetændelse, betændelse i skjoldbruskkirtlen, betændelse/blæner i tandkødet og mundhulen, betændelse i bitestiklerne og bylder. Det har en forbavsende hurtig effekt – ofte hurtigere end antibiotika.

Oversigt over sølvmidlerne og deres anvendelse

Anvendelse	Homøopatisk lægemiddel
Chokmiddel	Argentum nitricum D6, gerne sammen med Oxalis comp.
Angst (herunder eksamensangst)	Argentum nitricum D6, eller Rebalance, gerne + Aconitum D30
Menstruation mangler eller svag	Ovaria comp.
Fertilitetsbehandling hos mænd	Testes comp.
Fertilitetsbehandling hos kvinder	Ovaria comp.
Begyndende overgangsalder symptomer hos kvinder	Ovaria comp.
Manglende sexlyst hos kvinder	Ovaria comp., sammen med Arsenicum album D12
Tynde, svage slimhinder	Argentum nitricum D6
Manglende potens	Testes comp. + Arsenicum album D12
Fobier	Argentum nitricum D6
Blærebetændelse	Cantharon
Urinrørsbetændelse	Reus/Cantharis organocomp.
Nyrebækkenbetændelse	Cantharon, + Argentit comp
Underlivsbetændelse, feber	Argentit comp., Kronisk: Mercurius bijod. comp.
Mavesyre, mavekatar, mavesår	Robinia comp.
Underernærede, ringe appetit, svage lunger	Kalium jod. comp.
Hudvitaliserende, eksemmer, eksemkader, skader efter akne, dårlig sårheling m.m.	DermaVital H
Akut immunstimulerende, septiske processer, mange akutte infektioner: bylder, brystbetændelse, blærebetændelse, underlivsbetændelse, halsbetændelse	Argentit comp.
Mellemørebetændelse	Silicea/Belladonna comp.



Saturn/bly mennesketypen

Menneskets milt er et mikrokosmos af Saturn. Saturnmetallet her på jorden er bly.

Et menneske som har sunde stærke blyprocesser er meget skarp intellektuelt, og er i stand til at gennemskue større komplicerede sammenhænge. Han/hun er teoretiker, arbejder ofte med forskning, planlægning eller spiller på forskellig vis en overordnet rolle i arbejdet.

Et menneske hvor blyprocesserne tager overhånd ser ældre ud, end personen er og bliver let et magert, skarpskåret menneske. Han/hun er tør og ubevægelig, pedant, enegæn-

ger, hypokondrisk, har træghed i tanke og bevægelse og lever i fortiden. Mennesket bider sig ofte fast i en mindre sammenhæng, som medfører, at den større sammenhæng går tabt. Derudover går udskillelserne let i stå (f.eks. kronisk forstoppelse) og der opstår aflejringer i organismen f.eks. i blodårerne. Her hjælper bly i højere potens f.eks. Plumbum met. D30 eller Plumbum comp.

Homøopatiske blymidler

Plumbum metallicum D6, D12, D30
Anvendes mod åreforkalkning, forhøjet blodtryk, neuralgier, lammelser, fremskreden muskelatrofi, spastisk

forstoppelse, slagtilfælde (blødninger eller blodpropper i hjernen), navlekolik, mave-tarm kolik, pludselige jagende smerter, indre betændelse i arterierne, hukommelsessvækkelse, angst, delirium, alkoholisme og narcomani.

Symptomer er snavset gul og bleg hud, alle kræfter svinder hurtigt ind, man bliver hurtigt underernæret, får kolikker i bugen, kramper i lukkemuskler, spytflåd og lider af opkastninger.

Plumbum comp.

Plumbum comp. er et specielt blymiddel, som er udviklet til at forebygge tidlige forkalkningsprocesser (arteriosklerose) i kroppens blodårer herunder forkalkning i hjernen og hjertets blodårer og koncentrationssvækkelse. Det anvendes endvidere til forebyggelse af forhøjet blodtryk og eksemmer hos ældre mennesker - gerne sammen med Heparon (leverstyrkende middel). Plumbum comp. kan også anvendes ved svækkelse af hukommelsen og generelt utilstrækkelig udskillelse fra årer, tarm og nyrer. Når kroppen ikke nedbryder og udskiller gammelt væv og gamle stofskifteprodukter, går fornyelsen af kroppen i stå og medfører usunde aflejringer i kroppen.

Plumbum comp. tages kurmæssigt 1 måned om året fra 40 – 45 års alderen. Ved ovenstående begyndende symptomer tages det i perioder på 2-3 måneder med en pause på 6 måneder imellem. Supplér evt. Plumbum comp. med birkebladsthe i perioder og sørg for at spise sundt og holde fordøjelsen i gang.

Exuda comp.

Anvendes som middel til mennesker, hvor lymfesystemet er svagt anlagt. Det kan give udslag i hævede lymfekirtler, tyk hals, buttet/oppustethed med slapt bindevæv og/eller tendens til polypper. Svagt lymfesystem kan også vise sig ved væsker i mellemørerne, pande-bihulebetændelse og høfeber. Disse ophobede væsker blokerer sunde udskillelserprocesser. Før i tiden kaldte man denne tilstand for "Lymfatisk exudativ diathese", i dag kalder man det "Adenoid vegetation".

Exuda comp. virker opbyggende og styrkende på lymfesystemet, så det bedre kan komme i bevægelse og udskille affaldsstoffer. Det bevirker i reglen, at personer med ovenstående type får mere energi, bliver mere markante i ansigtstrækkene og slankere i kroppen.

Kobber

Venus

Jern

Mars

Oversigt over blymidlerne og deres anvendelse

Anvendelse	Homøpatisk lægemiddel
Forkalkning/Alzheimer, forebyggende	Plumbum comp.
Almen udrensning af årer, tarm, nyrer	Plumbum comp., Plumbum met. D12, D30
Øjenforkalkning, forebyggende	Plumbum comp.
Kronisk eksem, ældre mennesker	Plumbum comp. sammen med Heparon
Systolisk blodtryk forhøjet, ældre mennesker	Plumbum comp. sammen med Renes/Equisetum comp.
Alkoholisme, narkomani	Plumbum met. D6 senere D12
Miltfunktionsstærkende, sygdomme som stammer fra milten	Plumbum met. D12 sammen med Mesenchym comp.
Astma, Høfeber (buttet, hævede lymfekirtler)	Exuda comp.
Polypper (adenoid vegetation)	Exuda comp. sammen med Thuja comp.
Hukommelse, begyndende svækkelse	Plumbum comp., senere Plumbum met. D30, evt. sammen med et levermiddel
Konstitutionstype: Hævede lymfekirtler, hævede mandler, mælkeallergikere, høfeber	Exuda comp.

Polariteterne mellem kobber og jern er som polariteten mellem det kvindelige og det maskuline - mellem det modtagende og det udadrettede.

Et menneske hvor kobberprocesserne er for svage kan blive kold og frysende både fysisk og sjæleligt. Der opleves mangel på livsglæde, sexlyst, barmhjertighed, uselvisk kærlighed, sans for skønhed og takt. Her hjælper homøpatisk kobber i lave potenser (D6) og i mellemhøje potenser (D12). Men samspillet mellem jernprocesser og kobberprocesser er også vigtig. Jernet stimulerer energien, vågenheden, lysten til at handle og der tales også om, at kobberet er forløseren til jernet.

Venus/kobber mennesketypen

Menneskets nyrer/binyrer er et mikrokosmos af Venus. Venusmetallet her på jorden er kobber.

”I sandhed virker kobberet regulerende på hele fordøjelsesapparatet, galden begynder at afsondre rigtigt, milten bliver reguleret, fordøjelsen bliver objektivt bedre.”

Rudolf Steiner

Kobberet har intim forbindelse til Venus og nyre/binyresystemet. I antroposofisk medicin kalder man nyrer/binyrer sædet for sjælen. Homøpatisk kobber er i høj grad medicin til sjælen og virker beroligende og livgivende på sjælelivet. Det kaldes også ”det homøopatiske kortison” fordi, det virker opbyggende på nyrer og binyrer og derfra på resten af kroppen f.eks. i forbindelse med allergier. Man kan i det hele taget anvende det alle steder, hvor lægevidenskaben bruger binyrebarkhormon. I homøpatisk form har det ikke alle de bivirkninger, man kender fra binyrebarkhormon.

Venus er urbilledet på det kvindelige væsen – slank, men alligevel runde former, lille smukt ansigt, store smilende øjne og mund, smalle skuldre, slank talje og yppige hofter. Hun er æggende, varm, humørfyldt, har god kommunikation, spreder glæde og liv omkring sig og fortryller let omgivelserne – især det modsatte køn.

Et menneske hvor kobberprocesserne tager overhånd kan miste virkelighedssansen, blive drømmende, forførende, sjælelig urolig, angst, få højt stofskifte og blive tynd. Der kan også ske det, at personen begynder at le på en grundløs manisk måde helt ind i søvnen. Denne stemning kan



pludseligt slå over i apati og ligegyldighed. Her hjælper høje og mellemhøje potenser af homøopatisk kobber Cuprum met. D12, D30.

Homøopatiske kobbermidler

Cuprum metallicum D6, D12, D30

Anvendes til dårligt perifært kredsløb herunder kolde hænder, fødder, næse og baller. Cuprum met. anvendes endvidere til kramper herunder mavekramper, menstruationskramper, lægkramper, epilepsi, forstoppelse, astma, psykisk forkrampning og kolik. Det kan også anvendes i forbindelse

med svage nyrer og nyresygdomme, åreknuder, hæmorider, skinnebenssår, stress, nervøsitet og angst. I tilfælde hvor maveklappen ikke lukker helt, og mavesyre løber op i spiserøret, kan den også være nyttig. Den kan generelt bruges ved alle mulige alvorlige sygdomme, hvor kroppen mangler kræfter.

Chamomilla comp.

Midlet har en fysisk og psykisk krampe-løsende og beroligende effekt. Midlet kan anvendes bredt og alligevel meget præcist. Det anvendes ved søvnproblemer, anspændthed, indre uro, angst, mavekramper, epilepsi, nervøs hovedpine, menstruationskramper og uregelmæssige menstruationer.

Oxalis comp.

Virker på samme måde som Chamomilla comp. men går en tand dybere specielt ved psykiske symptomer. Oxalis comp. virker specielt beroligende på solar plexus.

Renes/Equisetum organocomp.

Virker grundlæggende nyrestyrkende ved svage nyrer eksempelvis hos ældre med forhøjede nyretal, nefrotisk syndrom eller kronisk blærebetændelse. Den fungerer godt sammen med Cantharon.

Oversigt over kobbermidlerne og deres anvendelse

Anvendelse	Homøopatiske lægemidler
Underernæring	Cuprum sulf. D6, Cuprum ars. D12
For højt stofskifte (hyperthyreose): hurtig puls, uro	Cuprum sulf. D6 sammen m. Lycopus virg. comp.
Regulering af fordøjelsessystemet/tarmsystemet via nyrerne. Tendens til forstoppelse, tynd mave, tyktarmsbetændelse.	Cuprum met. D12, Cuprum sulf. D6, Cichorium comp.
Menstruationssmerter	Chamomilla comp.
Forstoppelse	Chamomilla comp. sammen med Cichorium comp.
Astma	Cuprum aceticum, Drosera comp. (små børn)
Kighoste	Drosera comp. + Cuprum aceticum comp. D6
Bronkitis	Boron Børn, Ipecacuanha comp.
Forhøjet diastolisk blodtryk	Viscum comp., Belladonna D30
Svamp	Cuprum sulf. D6, D12, Cuprum met. D12, D30
Kroniske eksemmer	Cuprum met. D12, D30 (tillægsmiddel)
Kronisk nyrebetændelse	Cantharon, Renes/Equisetum organocomp.
Forhøjede nyretal hos ældre	Renes/Equisetum organocomp.
Stress, angst	Belladonna D30, Cuprum met. D30, Tabacum comp.



Mars/jern mennesketypen

Menneskets galde er et mikrokosmos af Mars. Marsmetallet her på jorden er jern.

Marsmennesket er urbilledet på det maskuline væsen – kraftig bygget med stort kantet ansigt, kraftige fødder, hænder og håndled. Personen er kontant, modig, opmærksom, hurtigt handlende, kamplysten, en dygtig håndværker, en frygtløs kriger og har en kraftfuld viljesnatur og et kolerisk temperament. Homøopatisk jern fremmer ovennævnte kvaliteter.

Rigtig mange mennesker mangler i perioder jern i blodet. Fra naturens side har kvinden generelt et lavere jernspejl end manden. Kvinder, børn og ældre mennesker mangler ofte jern. Jernmangel bevirker, at de let bliver blege, trætte, modløse, deprimerede og handlingslammede. Jern er et af de metaller, vi har brug for i substantielle mængder (ca. 5 gram), men det afgørende er, om dette jern forvandler sig til levende/dynamiske jernprocesser. Hvis det ikke gør det, bliver jernet aflejret rundt omkring i kroppen og bliver skadeligt for organismen. Det geniale ved at anvende homøopatisk jern er, at det stimulerer kroppens jernoptagelse og aktiverer de sunde dynamiske jernprocesser.

Hvis jernspejlet måles til at være lavt, giver man kortvarigt substantielt jern (f.eks. "Kräuterblut") sammen med homøopatisk jern (f.eks. JernVital H).

Det ses ofte at jernspejlet meget hurtigt hæves med disse midler, og at patienten langvarigt bliver bedre til at omgås jernprocesserne. Hvis man blot giver substantielt jern, har jernmangelsymptomerne tendens til at blive tilbagevendende.

Et menneske, som har for stærke jernkræfter, er overdreven kolerisk og handler uden at tænke sig om. Typen har alt for meget fart på og er manisk. Her kan behandles med jern i høje potenser f.eks. Ferrum met. D30.

"Hvis vi har for meget jern i blodet, bliver vi opfarende, urolige og inderligt sitrende. Hvis vi har for lidt jern, bliver vi hurtigt trætte og slappe."

Rudolf Steiner

Homøopatiske jernmidler

Ferrum phosphoricum D6, D12

Anvendes som dybdegående infektionsmiddel ved akutte feberinfektioner i luftvejene såsom forkølelse, bronchitis, lungebetændelse og influenza. Det anvendes endvidere mod mellemørebetændelse, kronisk blærebetændelse, kronisk underlivsbetændelse og gigt med forhøjede infektionsniveauer. Derudover kan det være gavnligt i forbindelse med blodmangel

hos spædbørn, børn, pubertetsbørn og voksne, herunder mennesker som er hvidligt blege, har mørke rander om øjnene, blå vener i tindingerne, tendens til næseblod og hovedpine/migræne. Det anvendes også forebyggende til at styrke immunforsvaret.

JernVital H

Anvendes som specialmiddel til blodmangel. Indeholder, foruden Ferrum phos, kobbersyre, som aktiverer syredannelsen i mavesækken, der igen fremmer jernoptagelsen fra tarmen. JernVital H stimulerer også de dynamiske jernprocesser i blodet, så blodmangel ikke så let opstår igen.

Pulmon

Virker slimløsende og aktiverer immunsystemet. Midlet anvendes ved akut bronchitis og lungebetændelse.

Urtica minerale comp.

Anvendes til behandling af lavt blodtryk og dets følgevirkninger, som er træthed, lav psykisk energi, neuroser, svage eller manglende menstruationer, træghed i fordøjelsen, oppustethed, åreknuder, reumatisme og lavt blodsukker.

Oversigt over jernmidlerne og deres anvendelse

Anvendelse	Homøopatiske lægemidler
Anæmi	Ferrum phos. D6, D12. JernVital H
Lavt blodtryk, hæmorider, åreknuder	Urticae minerale comp. + evt Tabacum comp.
Næseblod, tendens	Ferrum phos. D6, D12
Kraftige menstruationsblødninger	Ferrum phos. D6, D12
Forkølelse akut	Ferrum phos. D12
Bronkitis	BroronBørn, Pulmon, Ferrum phos. D12
Lungebetændelse	Pulmon
Hæshed	Pyrit D12
Immunsvækkelser, kroniske infektioner	Ferrum phos. D6. D12
Underlivsbetændelse	Ferrum phos. D12
Led og muskelbetændelse (reumatisme)	Ferrum phos. D6, D12, Pyrit D12
Pubertet drenge, piger – handlekraft	Ferrum ars. D12
Modløs, handlingslammet	Pyrit, Ferrum ars. D12, D30
Depressioner	Ferrum phos. D12, Pyrit D12, Ferrum ars. D12, Helioron
Blodsukker, lavt	Urticae minerale comp., Tabacum comp.
Galdeaktiverende	Pyrit D12

Polariteten mellem kviksølv og tin er som polariteten mellem form og bevægelse.

Kviksølv er et yderst levende og bevægeligt metal, som hurtigt bliver flydende og luftformigt. Tin virker formende og stabiliserende i kroppen.

Mercur/kviksølv mennesketyper

Menneskets lunger er et mikrokosmos af Merkur. Merkurmetallet her på jorden er kviksølv.

”Mercur leverer kræfterne til alt, som i mennesket har forbindelse til forstandsanlægget.”

”Mercur er mesteren i den kombinerende forstand. Mercur interesserer sig for alt, hvad der kan kombineres.”

Rudolf Steiner

Mercurielle mennesker er slanke og finlemmede, og de bevarer deres ungdommelige udseende langt op i alderen. Ansigtet er aflangt og opmærksomt smilende – en levende mimik, som afspejler alt det, som

foregår i ham/hende. Mercurmennesket tænker, taler og handler hurtigt. Typen mangler aldrig argumenter og forstår at overbevise andre om sin sag. Personen er intelligently og videbegærlig, kombinerer lynhurtigt alle muligheder – en mester i livets puslespil. Mercurmennesket får mange ideer og tager initiativ til at føre dem ud i livet – gerne sammen med et Mars/jern-menneske.

Kviksølv har nogle af de samme egenskaber som mercurmennesket. Det er et meget bevægeligt metal, og det bliver hurtigt flydende og går over i luftform. Det har forbindelse til alt, som bevæger sig i organismen – lungerne, lymfævæsken og kirtlerne. Ved mange sygdomme er der brug for, at der kan sættes gang i bevægelserne i kroppen. En af lægens vigtigste opgaver er ofte at kunne aktivere sjælen og fysikken.

Et menneske med svage mercuranlæg mangler interesse for andre mennesker, for verden, for nye tanker og ideer og mangler intelligens. Træghe-den kan også ligge i det fysiske. Den sjælelige og åndelige trægthed kan også stamme fra træge/stagnerende organer. I alle disse tilfælde med trægthed kan man forsøge med mercurmidler.

Et menneske hvor mercuregenskaber

tager overhånd jager som en besat de "fantastiske, sensationelle" ideer han er kommet på, men ugen efter møder man personen med en ny ide, og den gamle er glemt. Tankerne og handlingerne løber løbsk og mennesket bliver manisk. Her kan man bl.a. behandle med homøopatisk tin, og midler som dæmper galdestrømmen.

En af homøopatisk kviksølvs vigtigste opgaver er at sætte gang i lymfen. I modsætning til det arterielle blod påvirkes lymfen ikke umiddelbart af sjæletilstande. Men den har forbindelse til en grundlæggende livsenergi, som også er tæt forbundet med immunsystemet og bloddannelsen i kroppen (lymfekirtler, lever, thymus). Lymfekirtlerne har en blodrensende opgave. Infektioner som blodet ikke kan bekæmpe ender i lymfen/lymfeknuderne. Hvis lymfen ikke hurtigt kan eliminere dem, ender de som belastninger på vores grundlæggende livskræfter og danner grundlaget for sundhedsbelastninger og med tiden sygdomme såsom kredsløbsbelastninger, hjerteproblemer, for højt blodtryk, blodpropper, allergier, kroniske betændelser.

Det skal pointeres, at homøopatiske mercurmidler er så fortyndede, at de ikke har nogen fysisk virkning, men blot aktiverer mercurprocesser. Al-

ligevel vil patienter observere, at de virker stærkt og dybt.

Homøopatiske kviksølvmidler

Mercurius sol. D10, D30

Anvendes mod kroniske allergier såsom eksem, nældefeber, høfeber, astma og fødevareallergi. Det fjerner endvidere næringsgrundlaget i lymfen. Mercurius sol anvendes også mod slimhindebetændelser såsom mundhulebetændelse, betændelse i mave-tarmkanalen, halsbetændelse, betændelse i tandkødet, betændelse i tyktarmen, akut og kronisk betændelse i lymfesystemet, betændelse i hår- og skæggrødderne og øjenbetændelse (bindehinde og øjenlåg). Midlet virker endvidere mod knoglehindebetændelse, knoglekaries, bylder, bihulebetændelse, seneskedehindebetændelse, leverbetændelse, nyrebetændelse, KOL (tillægsmiddel) og betændelse i æggestokke og æggeledere.

Sineron

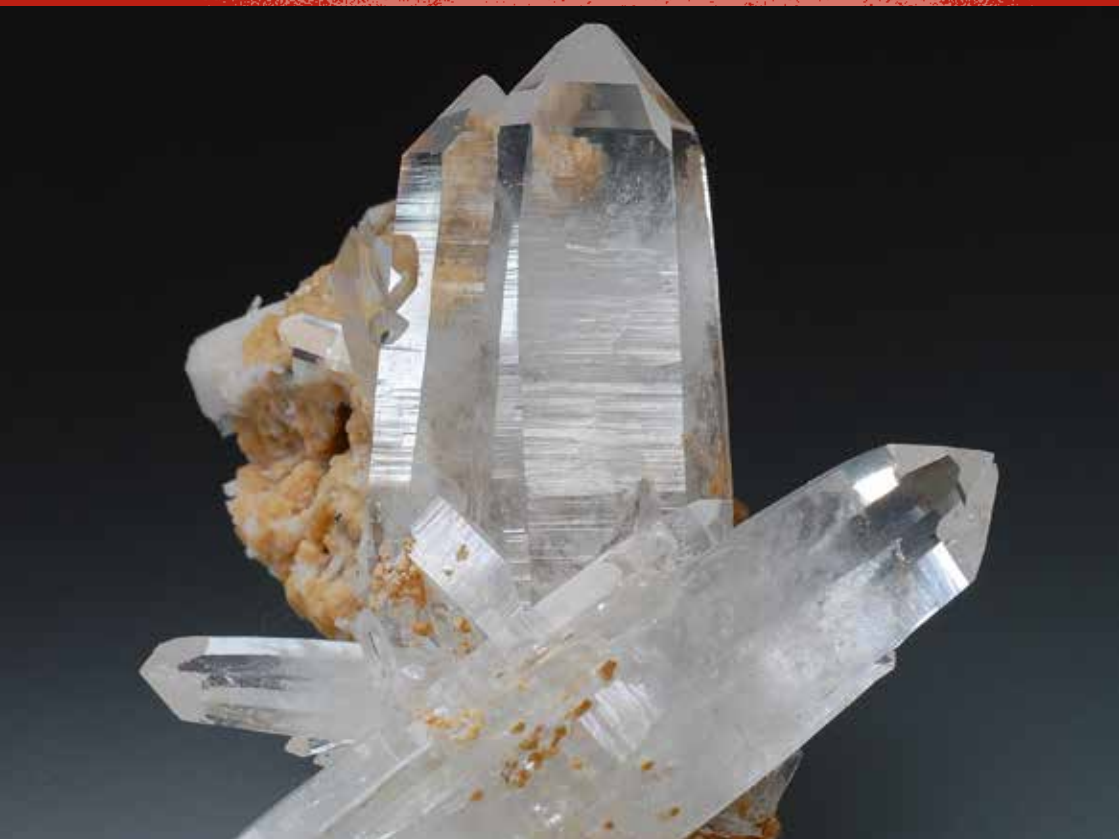
Homøopatisk specialmiddel til behandling af akut og kronisk pande- og bihulebetændelse. I akutte tilfælde tages midlet i en akut dosering den første dag og derefter tages den anbefalede normale dosering. Fortsæt indtagelsen i 2-3 dage efter symptomerne er ophørt. Tager man

det over en længere periode, renser det hulerne for pus og genopbygger slimhinderne, så de bliver mindre modtagelige overfor nye infektioner. Sineron bør tages i 2-3 måneder i kroniske tilfælde.

Quarz comp.

Anvendes ved hånd- og fodexsmer med kløende væskeblæner først og fremmest på fingrene og fødderne. Hvis der er pus i blænerne anvendes Rhus tox. D6. Det er vigtigt at starte





forsigtigt med Quarz comp. da der er risiko for førstegangsforværring.

Mercurius bijod. comp.

Anvendes ved kroniske betændelser i underlivet og kroniske betændelser i lymfesystemet, som kan give udslag i mangeartede sygdomme. Det kan også give udslag i akutte sygdomme,

som har deres rod i lang tids betændelse i lymfesystemet herunder betændelser i hjertet, tandrodsbetændelse, mellemørebetændelse, halsbetændelse, betændelse i mandlerne, betændelser i mave-tarmsystemet, betændelse i leveren, betændelse i nyrerne m.m.

Oversigt over kviksølvmidlerne og deres anvendelse

Anvendelse	Homøopatiske lægemidler
Halsbetændelse	Cinnabaris D12
Mundbetændelse	Mercurius sol. D10
Underlivsbetændelse, tilbagevendende	Mercurius bijod. comp. + Argentit comp.
Kroniske allergier (udrensning indkapslede infektioner)	Mercurius sol. D10, Mercurius bijod. comp.
Pande-bihulebetændelse	Sineron
Tyktarmsbetændelse	Mercurius comp.
Børnesår	Natrium comp.
Psoriasis – efter en infektion (f.eks. halsbetændelse)	Mercurius bijod. comp., Mercurius sol. D10
Lymfeknuder hævede, betændelse	Mercurius sol. D10, Mercurius bijod. comp.
Kyssepsyge	Mercurius sol. D10 + Taraxacum cum stanno + C-vitamin
Seneskedehindebetændelse	Symphytum comp.
Bylder	Mercurius sol. D10, senere Quarz D30
Tandkødsbetændelse	Mercurius sol. D10 + Silicea/ Belladonna comp.
Leverbetændelse, galdegangsbetændelse	Mercurius bijod. comp.

Jupiter/tin mennesketypen

Menneskets lever er et mikrokosmos af Jupiter. Jupitermetallet her på jorden er tin.

”Det er Jupiterkræfter, som bringer den menneskelige tænkning i bevægelse. De står for en genial let bevægelig tankekraft, som også kan sammenholde perspektiver, som ligger vidt fra hinanden. Skabende og jomfruelige tanker stråler mod os fra Jupiter.”

Rudolf Steiner

”Det er vigtigt, at se efter hvordan det forholder sig med leverprocessen hos mennesker, hvor der optræder, egensind, tykhovedhed og rethaveri. Dette er udtryk for en vis ubevægelighed i begrebs-systemet, og hos sådanne mennesker fungerer den indre kemi ikke ordentligt. Den som lider af udelukkelse af tanker, bærer altid i sig en sammenhæng med en ikke rigtigt fungerende lever.”

Rudolf Steiner

Tin kan betegnes som kroppens arkitekt og bygmester. Det virker formende ind i alle organiske stoffer lige fra legemesvæsker til bindevæv, muskler, sener, disker og knoglestrukturer. Det er i alle disse områder homøopatisk tin kan have en effekt. Tin virker i mange tilfælde via dets formende og styrkende effekt på leveren. Tin indgår i mange antroposofiske og homøopatiske lægemidler, og er med til at lede lægemidlets virkning til leveren, eller til steder hvor leverprocesser finder sted. De mennesker, som bliver præget af Jupiter/tinkræfterne, bliver smukke velproportionerede mennesker. De har en bred pande, stort hoved, store øjne og besidder en overlegen systematisk tankekraft. De har et roligt temperament, indtager ofte en førende plads i samfundet og udstråler værdighed og visdom. De sætter pris på gode manerer og generelt god opførsel i menneskelige forhold. De udøver retfærdighed og giver kloge råd, bilægger stridigheder og stifter fred.

Jupitermennesket kan dog også udvikle mere uheldige træk som arrogance, standsbevidsthed samt søgen efter ære og magt.



Homøopatiske tinmidler

Stannum metallicum D6, D12, D30

Anvendes ved bindevævssvaghed, svage led, almen muskelsvaghed, diskusprolaps, misdannelser i rygsøjlen, hoftedysplasi og bækkenløsning. Det styrker hoft- og knæomgivelser i forbindelse med indoperation af kunstigt lårbenshoved og kunstige knæled. Stannum met. har en gavnlig effekt i forbindelse med slidgigtforandringer, gigt m. betændelse, slimsækkbetændelse, degenerative ledforandringer, væske i knæleddene, leversygdomme, eksemmer, forstoppelse, vandhoved (hydrocephali) og det modsatte (microcephali), kronisk bronkitis og epilepsi. Stannum met. kan også anvendes ved sjælelige tilstande såsom depression hos ældre, manisk opstemthed, ærgrelse, udmattelse og rethaverisk opførsel. Det virker endvidere mod stigende og faldende smerter ved hovedpine, nervesmerter, kolikker og nattesved.

Bambus comp.

Anvendes til forebyggelse og behandling af bækkenløsning, diskusprolaps, rygsøjlesvagheder, nakkelæsioner/piskesmæld, bindevævssvagheder, slidgigt og smerter i knæ og hofter.

Cichorium cum stanno

Anvendes til at styrke lever og galde, aktiverer fordøjelsen, stimulerer livskræfterne og fungerer blodrensende. Det anvendes til alle symptomer og sygdomme, hvor leveren spiller ind. Efter længere tids indtagelse af kemisk medicin kan Cichorium cum stanno aktivere leverens blodrensende virkning.

Bron Voksen

Anvendes mod kronisk bronkitis med stærk slimdannelse og begyndende KOL. Det løsner slimmen og virker opbyggende på lungevævet. En kur med BronVoksen renser lungerne.

Epiphysis/Stannum

Anvendes ved hormonelle ubalancer såsom menstruationer, der starter i en meget ung alder eller ved voldsomme, langvarige menstruationsblødninger. Det hjælper også ved svampeinfektioner, hvor årsagen ligger i pinealkirtlen og ved depressioner og eksemmer.

Oversigt over tinmidlerne og deres anvendelse

Anvendelse	Homøopatiske lægemidler
Bindevævssvaghed	Bambus comp.
Bækkenløsning	Bambus comp.
Discusprolaps	Bambus comp., + evt. Juniperus comp., Disci organocomp.
Degenerative ledforandringer (arthrosis deformens)	Bryonia comp., Stannum met. D6
Ischiassmerter,	Juniperus comp. + Bambus comp.
Seneskedehindebetændelse	Symphytum comp.
Væske i knæled (hydrops geni)	Bryonia comp., Stannum met. D6, D12
Slaphed i bækkenet, underliv og blære	BækkenVital Q
Opstramning af livmoder, blære efter fødsel	BækkenVital Q, Fructus femina
Hydrocephali (vandhoved)	Stannum met. D20, D30
Mikrocephali (for lidt væske i hjernen/lille kranie)	Stannum met. D6
Kronisk bronkitis m. sejt slim. "Gammelmands-bronkitis"	BroronVoksen
Slidgigt	Bryonia comp. + Juniperus comp.
Leversvækkelser f.eks. i forbindelse med kemo, kemisk medicin, antibiotika, binyrebarkhormon	Cichorium cum stanno, Taraxacum cum stanno, Stannum met. D6, D12
Hepatitis kronisk	Taraxacum cum stanno, Cichorium cum stanno, Stannum met. D6
Fordøjelsessvaghed hos spædbørn eller hos ældre mennesker m. forstoppelse	Cichorium cum stanno
Epilepsi, bevidsthed udsvømmende, hovedpineanfald	Stannum met. D12
Hovedpine	Stannum met. D12
Muskelsvaghed	Bryonia comp.
Udtalt svaghed ved den mindste kropslige og psykiske anstrengelse	Stannum met. D12, D30
Tykhovedet, rethaverisk	Stannum met. D12, Taraxacum cum stanno, Heparon
Menstruationer starter meget tidligt	Epiphysis/Stannum
Menstruationer voldsomme, langvarige	Epiphysis/Stannum

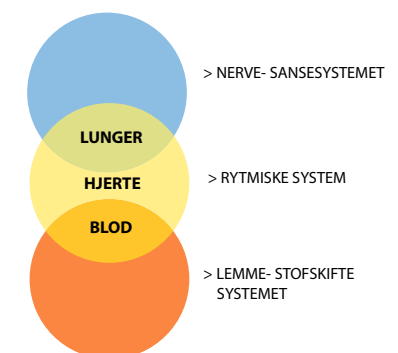


"Solen har frembragt guld
og virker i det. Dets natur er
lutter brændende ild - varm
og tør. I himlen er det opløst,
hos os koaguleret"
Paracelsus

Rudolf Steiner og mange andre spirituelt orienterede mennesker i verdenshistorien har set en sammenhæng mellem sol, guld og hjertet. Gullet har rent faktisk en fantastisk virkning på hjertet – og ikke bare på hjertet men på hele organismen.

"Sådan som solen virker på
jorden, sådan virker hjertet på
legemet"
Paracelsus

Hvis man tager Paracelsus' ord for gode varer, forstår man, at hjertet spiller en central rolle for det fysiske, sjælelige og åndelige menneske. Hjertet er legemets sol og er placeret i menneskets midte – midt mellem stofskiftesystemet og nerve-sansesystemet (se illustration). Det er yderligere midtpunktet i det rytmiske system – midt imellem blod og lunger.



Hjertet i midten af det rytmiske system

Guldet danner i sig selv en helhed. Den har ikke brug for en polaritet som de andre metaller.

Hjertet har mange opgaver. Det skal i samarbejde med lungerne sørge for, at ilt bliver transporteret rundt i hele kroppen, og for at kuldiioxid bliver udskilt. Den næring, som optages i blodet fra fordøjelsessystemet, skal pumpes rundt. Man kan tale om, at blodet har en tavle med to sider, der hele tiden bliver skrevet på. På den ene side af blodtavlen tilføres, der ved hjælp af fordøjelsen, næringsstoffer via lever, nyrer og hormankirtler. På den anden side påvirkes blodet og hjertet af vores tanker og følelser. Blodet strømmer rundt i kroppen i en centrifugal og en centripetal rytme og passerer løbende hjertet. Det er bl.a. hjertets opgave at helbrede blodet forstået på den måde, at blodet skal afbalanceres, så mennesket ikke bliver sygt. Jo mere stabilt hjertet er, jo bedre kan det løbende helbrede blodet.

Hjertet formidler også varme, lys og kærlighed.

For at den menneskelige organisme fungerer optimalt skal blodtrykket og pulsen afbalanceres, blodet skal afgiftes af lever og nyrer, nyt blod skal dannes i knoglemarven og gammelt blod skal nedbrydes og udskilles.

Flere og flere mennesker, der arbejder med den spirituelle verden, taler om at sunde, kloge, lyse og modne tanker og handlinger opstår i et samspil mellem hjerne og hjerte. Fra hjertet tilføres tankerne frem for alt kærlighed, samvittighed og moral. Sådanne tanker virker både helbredende på verden, på medmennesker og på en selv.

Solen/guld mennesketypen

”Ud fra tænkningen bliver mennesket belivet af guldet. Guldet har umiddelbar forbindelse til den menneskelige tænkning, (...) guldet fører tænkningen hen til den kosmiske intelligens, solens spirituelle kraft. Det skaber levende ideer og fornemmelser, ikke døde teorier.”

Rudolf Steiner

Et menneske, som er særligt fyldt af guldets kvaliteter, er et hjerteligt, varmt, retfærdigt og sandhedselskede menneske. Et menneske som har overvundet sine dyriske drifter og udstråler ren menneskelighed. Det er guldmennesket, vi møder i eventyrerne, hvor de overvinder alt og bringer

kvaliteterne videre til deres omgivelser. Guldmennesket har fundet den rette harmoni mellem tanke, følelse og vilje.

Et menneske, som har brug for homøopatisk guld, er ængsteligt, uroligt, mangler livsmod, har typisk lavt blodtryk, uroligt hjerte, hjerte og kredsløbsproblemer, tror ikke på sig selv og har et svagt immunsystem. Her hjælper guld i lav potens Aurum met. D6.

Et menneske, som overfyldes af fysiske guldprocesser, er typisk et korpulent menneske, blodfyldt i ansigtet (vindrikkeransigt), forhøjet blodtryk, depressiv, menneskesky og tror ikke på fremtiden (pessimist). Opleves disse symptomer, hjælper guld i høj potens (Aurum met. D30).

Homøopatisk guld har helt overordnet en energigivende, opbyggende og afbalancerende virkning på krop og sjæl.

Homøopatiske guldmidler

Aurum metallicum D6, D12, D30

Homøopatisk guld anvendes til alment at styrke hjertet både ved højt og lavt blodtryk. Det anvendes også til at styrke hjertet i forbindelse med behandling efter hjerteinfarkt, betæn-

delser i hjertemuskler, hjertekramper, hurtig puls, hård puls, arytmi og degenerative hjertemuskler. Midlet virker endvidere mod angst, depression, melankoli, forskelligartede forstyrrelser i centralnervesystemet, muskelknuder i livmoderen, klimakterieproblemer, forstørret prostata, arteriosklerose (fortykkede arterievægge), kronisk leddegigt, dybtgående betændelser i huden og til at styrke livmoderen. Det kan anvendes til alle kroniske betændelser, som ikke lader sig behandle med andet. Herunder kroniske betændelser i slimhinder, kirtler især i øjne, bihuler, næse, underliv og tarme, kronisk bronkitis med stærk slimdannelse og almen nedsat vitalitet. Resultaterne af længerevarende behandling kan stabiliseres ved at afslutte med guld.

BroronVoksen

Se under tin. BroronVoksen indeholder en helt speciel guld-svovl-stibium forbindelse.

Cor/Arnica organocomp.

Anvendes til efterbehandling af hjerteinfarkt, forebyggelse af hjerteinfarkt sammen med Magnesium phos. D6, forhøjet blodtryk og forebyggelse af arteriosklerose.

Indikationsregister

Oversigt over guldmidlerne og deres anvendelse

Anvendelse	Homøopatiske lægemidler
Guld overvægttype: kraftig, blodfyldt, "vindrikker-ansigt", tendens til melankoli, depression, for højt blodtryk	Aurum met. D30
Guld-mangeltype: Tynd, frysende, hjerteangst, kraftsløs, hypokonder, nerve-sanse-menneske	Aurum met. D6
Cirkulations- og åndedrætsforstyrrelser	Aurum met. D6, D12, Cor/Arnica organocomp.
Stimulation af bloddannelsen fra knoglemarven, anæmi	Aurum met. D6, + Triplex organocomp.
Hjertekramper, hård puls (stenocardi)	Aurum met. D30 + Cactus comp.
Lavt blodtryk, venøse staser	Aurum met. D6
Forhøjet blodtryk	Aurum met. D30, Cor/Arnica organocomp.
Behandling efter hjerteinfarkt	Cor/Arnica organocomp., Cactus comp.
Betændelse i hjertemusklens (myocarditis)	Cor/Arnica organocomp. + Argentit comp.
Hjertemuskel degenereret	Cor/Arnica organocomp.
Hjertebanken, hurtig puls	Cor/Adonis organocomp., Lycopus virg. comp.
Depressioner	Aurum met. D12, D30
Mani, ophidselsestilstande – nervøs	Aurum met. D6
Harmonisering af livmoder, prolaps, efter fødsler, under graviditet, efter abort, kroniske betændelser.	Aurum met. D6, D12
Myomer, ovariecyster, fibromer	Aurum met. D12, D30
Prostata hypertrofi	Aurum met. D30
Hedetur og nedtrykthed i klimakteriet	Aurum met. D12
Kroniske betændelser i hud, slimhinder, muskler, knogler, nervesystem	Aurum met. D6, D12
Kroniske betændelser i underliv hos mand og kvinde	Aurum met. D6
Kronisk leddegigt	Aurum met. D6, Aurum jod. D12
Svampeinfektioner	Aurum met. D6
Kronisk bronkitis – begyndende KOL	BroronVoksen
Almen nedsat vitalitet	Aurum met. D6, D12

Indikationsregister for midler der indeholder metaller

Dette indikationsregister er baseret på metalmidler. Ønskes information om supplerende midler uden metaller så se Almas hjemmeside www.alma-info.dk. Her er der mulighed for at søge i et mere generelt indikationsregister.

Symptom/anvendelse	Forslag til midler	Opslag
Akneskader	DermaVital H	Sølv
Alkoholisme	Plumbum met. D6 senere D12	Bly
Allergier, kroniske (udrensning indkapslede infektioner)	Mercurius sol. D10 eller Mercurius bijod. comp.	Kviksølv
Alzheimer/forkalkning, forebyggende	Plumbum comp.	Bly
Angst	Belladonna D30, Cuprum met. D30 eller Tabacum comp.	Kobber
Angst for eksamen	Argentum nit. D6 eller Rebalance gerne + Aconitum D30	Sølv
Anæmi (blodmangel)	Ferrum phos. D6, D12 eller JernVital H	Jern
Appetit, ringe	Kalium jod. comp.	Sølv
Astma	Cuprum acteticum comp. eller Drosera comp. (små børn)	Kobber
Astma, Høfeber (hævede lymfekirtler)	Exuda comp.	Bly
Betændelse, Kronisk	Mercurius bijod. comp.	Kviksølv
Betændelser, kroniske i hud, slimhinder, muskler, knogler, nervesystem	Aurum met. D6 eller D12	Guld
Betændelser, kroniske i underliv hos mand eller kvinde	Aurum met. D6 eller Mercurius bijod. Comp.	Guld
Bindevævssvaghed	Bambus comp. eller Stannum met. D12	Tin
Bitestikler, betændelse	Argentit comp.	Sølv

Symptom/anvendelse	Forslag til midler	Opslag
Bloddannelse fra knoglemarven, stimulering	Aurum met. D6 + Triplex organocomp.	Guld
Blodsukker, lavt	Urticae minerale comp. eller Tabacum comp.	Jern
Blodtryk, diastolisk	Viscum comp. eller Belladonna D30	Kobber
Blodtryk, lavt	Aurum met. D6	Guld
Blodtryk, lavt, hæmorider, åreknuder, venøse staser	Urticae minerale comp. + evt. Tabacum comp.	Jern
Blæner, tandkød og mundhule	Argentit comp.	Sølv
Blærebetændelse	Cantharon	Sølv
Bronkitis	Broron Børn, Ipecacuanha comp. eller Ferrum phos. D12	Kobber, Jern
Bronkitis, kronisk begyndende KOL	BroronVoksen	Guld, Tin
Brystbetændelse	Argentit comp.	Sølv
Bylder	Argentit comp. + Hepar sulf. D6 senere Quarz D30	Sølv, Kviksølv
Bækkenløsning	Bambus comp.	Tin
Børnesår	Natrium comp.	Kviksølv
Depressioner	Ferrum phos. D12 eller Ferrum ars. D12 (ved svage jernprocesser)	Jern
Discusprolaps	Bambus comp. + evt. Juniperus comp. eller Disci organocomp.	Tin
Eksem	DermaVital H, Heparon eller Renoron	Kobber
Eksemer, kløende væskeblæner på hånd og fod	Quarz comp.	Kviksølv
Eksemer, kroniske	Cuprum met. D12, D30 (tillægsmiddel)	Kobber

Symptom/anvendelse	Forslag til midler	Opslag
Eksem, kronisk hos ældre mennesker	Plumbum comp. sammen med Heparon	Bly
Eksemkader	DermaVital H	Sølv
Epilepsi, udsvømmende bevidsthed, hovedpineanfald	Chamomilla comp. (hovedmiddel), Stannum met. D12 (tillægsmiddel)	Tin
Fertilitetsbehandling, kvinder	Ovaria comp.	Sølv
Fertilitetsbehandling, mænd	Testes comp.	Sølv
Fibromer	Aurum met. D12 + Fructus Femina	Guld
Fobier	Argentum nit. D6 eller Rebalance	Sølv
Fordøjelsessvagthed hos spædbørn eller hos ældre mennesker m. forstoppelse	Cichorium cum stanno	Tin
Fordøjelsessystemet/ tarmsystemet, regulering af	Cuprum met. D12, Cuprum sulf. D6 eller Cichorium comp.	Kobber
Forhøjet blodtryk	Aurum met. D30 eller Cor/ Arnica organocomp.	Guld
Forkølelse, akut	Ferrum phos. D12	Jern
Forstoppelse	Chamomilla comp. (nervøse årsager) sammen med Cichorium comp. (stimulerer fordøjelse – lever og galde)	Kobber
Galdeaktiverende	Pyrit D12	Jern
Gennemslagskraft, manglende hos drenge og piger i puberteten	Ferrum ars. D12 eller Ferrum Phos. D12	Jern
Halsbetændelse, akut krise og høj feber	Argentit comp.	Sølv
Halsbetændelse (grundmidler)	Cinnabaris D12 eller Mercurius bijod. comp.	Kviksølv
Hedeture og nedtrykthed i klimakteriet	Aurum met. D12	Guld

Symptom/anvendelse	Forslag til midler	Opslag
Hjertebanken, hurtig puls	Cor/Adonis organocomp. eller Lycopus virg. comp.	Guld
Hjerteinfarkt, behandling efterfølgende	Cor/Arnica organocomp. eller Cactus comp.	Guld
Hjertekramper, hård puls	Aurum met. D30 + Cactus comp.	Guld
Hjerte- og kredsløbsforstyrrelser	Aurum met. D6, D12 eller Cor/Arnica organocomp.	Guld
Hjertermuskel, betændelse	Argentit comp. Senere Cor/Arnica organocomp.	Guld
Hjertermuskler, degenereret	Cor/Arnica organocomp.	Guld
Hovedpine	Stannum met. D12	Tin
Hovedpine, nervøs	Chamomilla comp.	Kobber
Hukommelse, begyndende svækkelse	Plumbum comp., senere Plumbum metallicum D30, evt. sammen med et levermiddel	Bly
Hydrocephali (vandhoved)	Stannum met. D20 eller D30	Tin
Hæshed	Pyrit D12	Jern
Immunstimulerende, akut	Argentit comp.	Sølv
Immunsvækkelser, kroniske infektioner	Ferrum phos. D6 eller D12	Jern
Infektioner, akutte	Argentit comp.	Sølv
Ischiassmerter	Juniperus comp. + Bambus comp.	Tin
Kighoste	Drosera comp. + Cuprum ace. D6	Kobber
Klimakterie, for tidlig	Ovaria comp.	Sølv
Kolde hænder, fødder, baller, næse	Cuprum met. D12 eller Tabacum comp.	Kobber
Kramper; mavekramper, menstruationskramper, lægkramper, epilepsi, psykisk forkrampning	Cuprum met. D12, D30, Chamomilla comp. eller Tabacum comp.	Kobber

Symptom/anvendelse	Forslag til midler	Opslag
Kyssepsyse	Mercurius sol. D10 + Taraxacum cum stanno + C-vitamin	Kviksølv
Led- og muskelbetændelse (reumatisme)	Ferrum phos. D6, D12, Pyrit D12 eller Argentit comp.	Jern
Leddegigt, kronisk	Aurum met. D6 + Argentit comp.	Guld
Ledforandringer, degenerative	Bryonia comp. eller Stannum met. D6	Tin
Leverbetændelse	Mercurius bijod. comp. + Cichorium cum stanno	Kviksølv
Leversvækkelser (f.eks. I forbindelse med kemo, kemisk medicin, antibiotika og binyrebarkhormon)	Cichorium cum stanno, Taraxacum cum stanno eller Stannum met. D6 eller D12	Tin
Livmoder, harmoniseres + prolabs, efter fødsler, under graviditet, efter abort, kroniske betændelser.	Aurum met. D6 eller D12	Guld
Livmoder, slap (opstramning efter fødsel)	BækkenVital Q og/eller Fructus femina	Tin
Lungebetændelse	Pulmon	Jern
Lunger, svage	Kalium jod. comp. eller Ferrum Phos.	Sølv
Lymfekirtler, hævede	Exuda comp. (tendens til hævede kirtler uden betændelse) eller Mercurius Bijod. comp. (betændelse)	Bly
Mani, ophidselsestilstande, nervøs	Aurum met. D6	Guld
Mavekatar	Robinia comp.	Sølv
Mavesyre	Robinia comp.	Sølv
Mavesår	Robinia comp.	Sølv
Mellemørebetændelse	Silicea/Belladonna comp.	Sølv
Menstruation, udebliver eller svag	Ovaria comp.	Sølv

Symptom/anvendelse	Forslag til midler	Opslag
Menstruationer, for tidlige	Epiphysis/Stannum	Tin
Menstruationer, voldsomme, langvarige	Epiphysis/Stannum, Ferrum phos. D6 eller D12 (ved jernmangel)	Tin, jern
Menstruationssmerter	Chamomilla comp.	Kobber
Mikrocephali (for lidt væske i hjernen/lille kranie)	Stannum met. D6	Tin
Miltfunktionsstyrkende, sygdomme som stammer fra milten	Plumbum met. D12 sammen med Mesenchym comp.	Bly
Modløs, handlingslammet	Pyrit, Ferrum ars. D12 eller D30	Jern
Mundbetændelse	Mercurius sol. D10	Kviksølv
Muskelsvaghed	Bryonia comp.	Tin
Mælkeallergi	Exuda comp.	Bly
Narkomani	Plumbum met. D6 senere D12	Bly
Nyrebetændelse, kronisk	Reves/Equisetum comp.	Kobber
Nyrebækkenbetændelse	Cantharon + Argentit comp.	Sølv
Nyretal, forhøjede hos ældre	Reves/Equisetum comp.	Kobber
Næseblod	Ferrum phos. D6 eller D12	Jern
Ovariecyster	Apisinum comp. D6 (Grundmiddel) eller Aurum met. D12 (tillægsmiddel)	Guld
Pande- og bihulebetændelse, akut og kronisk	Sineron	Kviksølv
Polypper	Exuda comp. + Thuja comp.	Bly
Potens, manglende	Testes comp. + Arsenicum album D12	Sølv
Psoriasis – efter en infektion (f.eks. halsbetændelse)	Mercurius bijod. comp. eller Mercurius sol. D10	Kviksølv
Seneskedehindebetændelse	Symphytum comp.	Kviksølv, tin
Sexlyst, manglende hos kvinder	Ovaria comp. + Arsenicum album D12	Sølv
Sexlyst, manglende hos mænd	Testes comp. + Arsenicum album D12	Sølv

Symptom/anvendelse	Forslag til midler	Opslag
Slidgigt	Bambus comp. eller Bryonia comp. + Juniperus comp.	Tin
Slimhinder, tynde og svage	Argentum nit. D6	Sølv
Smerter, pludselige jagende hos ældre mennesker	Plumbum met.	Bly
Stofskifte, for højt (Hyperthyreose)	Cuprum sulf. D6 + Lycopus virg. comp.	Kobber
Stress, smerter i solar plexus	Belladonna D30, Cuprum met. D30 eller Oxalis comp.	Kobber
Sukkertrang	Argentum nit. D6	Sølv
Svaghed, ved den mindste kropslige og psykiske anstrengelse	Stannum met. D12 eller D30	Tin
Svamp	Cuprum sulf. D6 eller D12 eller Cuprum met. D12 eller D30	Kobber
Systolisk blodtryk, forhøjet hos ældre mennesker	Plumbum comp. sammen med Renes/Equisetum comp.	Bly
Tandkødsbetændelse	Mercurius sol. D10 + Silicea/Belladonna comp.	Kviksølv
Træthed	Urticae minerale comp.	Jern
Tykhovedet, rethaverisk	Stannum met. D12, Taraxacum cum stanno eller Heparon	Tin
Tyktarmsbetændelse	Mercurius comp.	Kviksølv
Udrensning af årer, tarm, nyrer	Plumbum comp., Plumbum met. D12 eller D30	Bly
Underernæring	Cuprum sulf. D6, Cuprum ars. D12 eller Kalium jod. comp.	Kobber, sølv
Underlivsbetændelse, akut, feber	Argentit comp.	Sølv
Underlivsbetændelse, kronisk	Mercurius bijod. comp. eller Ferrum phos. D12	Jern
Urinrørsbetændelse	Reves/Cantharis organocomp.	Sølv
Uro	Chamomilla comp., Belladonna D30 eller Oxalis comp.	Kobber
Vitalitet, nedsat	Aurum met. D6 eller D12	Guld

Få mere at vide på
www.alma-info.com

Symptom/anvendelse	Forslag til midler	Opslag
Knæled, væske i	Bryonia comp., Stannum met. D6 eller D12	Tin
Æggestokke og æggeledere, betændelse	Mercurius bijod comp. eller Ferrum phos. D12	Kviksølv
Øjenforkalkning, forebyggende	Plumbum comp.	Bly
Åreknuder	Tabacum comp.	Kobber



Dette hæfte er udgivet af Foreningen Alma, som har til formål at oplyse om homøopatiske lægemidler og antroposofisk lægekunst. Alma udgiver en række bøger, hæfter og foldere om behandling med homøopati.

Hæfter og foldere kan downloades gratis på www.alma-info.com, hvor du også kan bestille dem til dig selv, din klinik eller butik. På hjemmesiden finder du også bøger, kurser og artikler om homøopati og antroposofisk lægekunst.

Du kan også blive medlem af Foreningen Alma.



Prøv også indikationsregisteret på hjemmesiden, hvor du kan søge efter homøopatiske midler til specifikke symptomer og lidelser:

www.alma-info.com/sygdomsregister

Hvor kan jeg købe homøopatiske lægemidler?

De homøopatiske lægemidler, som er nævnt i dette hæfte, kan købes i Helsam, helsekostbutikker og webshops samt hos behandlere, der behandler med homøopati.

Find nærmeste butik eller behandler på www.allergica.dk

De homøopatiske lægemidler fra Allergica, som er nævnt i dette hæfte, fremstilles under farmaceutisk kontrol af de danske sundhedsmyndigheder.

Hæfter om behandling med homøopati fra Foreningen Alma

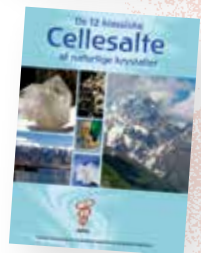
Udover nævnte hæfte udgiver Foreningen Alma en række foldere, der beskriver behandlinger for høfeber, soleksem, insektstikallergi, søvnproblemer, blærebetændelse og bindevævsvagheder.

Alle hæfter og foldere kan rekvireres i din Helsam, Matas eller helsekostforretning. De kan også downloades fra Almas hjemmeside: www.alma-info.com



Naturlig hjælp til kvinder

Dette hæfte henvender sig til kvinder i alle aldre. Det beskriver mulighederne for at forebygge og behandle typiske kvindesygdomme og -ubalancer med homøopati. Find hjælp til blærebetændelse, overgangsalder, manglende graviditet, risiko for abort, menstruationsproblemer, PMS m.m.



Cellesalte af naturlige krystaller

“Uden salte intet liv.” Det sagde den tyske læge Wilhelm Heinrich Schüssler allerede i 1800-tallet.

Med vores moderne livsstil med stress, endeløse sansebombardementer, for lidt søvn, manglende motion og dårlig ernæring, er behovet for mineraler og salte større end nogensinde. Samtidig er celsalterapien en enkel og overskuelig terapiform, som er let at anvende. Det er forklaringen på, at celsaltene stadig er så populære den dag i dag.



Det modne menneske

Med stigende alder optræder der oftere forskellige ubalancer som søvnbesvær, ledproblemer, fordøjelsesvanskeligheder og begyndende svækkelser af kroppens indre organer. Dette hæfte beskriver mulighederne for at forebygge og behandle de mest almindelige aldersbetingede ubalancer og sygdomme med homøopati. Find hjælp til forhøjet kolesteroltal, højt blodtryk, åreknuder, hæmorider, inkontinens, overgangsalder, knogleskørhed, gigt, forkalkning, grå og grøn stær m.m.



Graviditet, fødsel og spædbørn

Dette hæfte præsenterer først og fremmest den hjælp, homøopatien kan tilbyde i forbindelse med graviditet og fødsel. Find hjælp til fertilitetsproblemer, abortfare, kvalme, hæmorider m.m. I hæftet finder du også råd og hjælp til nogle af de symptomer, det spæde og lille barn typisk oplever i tiden efter fødslen. Eksempelvis spædbørnskolik, forstoppelse, søvnforstyrrelser m.m.



Homøopatisk Husapotek

Dette hæfte henvender sig til hele familien. Det er et opslagsværk, som på en let tilgængelig måde giver indblik i, hvordan man behandler velkendte symptomer og sygdomme med en række velafprøvede homøopatiske lægemidler. Find hjælp til bronchitis, buler, forstuvninger, feber, forkølelse, halsbetændelse, hovedpine, soleksem, influenza, insektstik, smerter, øjenbetændelse m.m.



Naturlig homøopatisk hjælp til allergi

Stadig flere mennesker rammes af allergier. I mange tilfælde virker den homøopatiske medicin lige så hurtigt og effektivt som syntetisk medicin, men med et mere langtidsholdbart resultat. Dette hæfte omtaler kort mulighederne for at behandle allergi med homøopati. Find hjælp til f.eks. høfeber, astma, allergiske hævelser samt fødevareallergier og -intolerancer.



Naturlig hjælp til børn

Dette hæfte beskriver mulighederne for at behandle de mest almindelige sygdomme og problemer hos børn med homøopati. Med homøopatiske midler kan man, især hos børn, helbrede de fleste sygdomme skånsomt, hurtigt og uden utilsigtede eftervirkninger. Find hjælp til falsk strubehoste, kighoste, mellemørebetændelse, astma, sengevædning, kolik, søvnbesvær, børnesår, voksevæk m.m.



Naturlig hjælp til stress, søvnbesvær, depression og angst

Vi lever i en tid, hvor stadig flere mennesker ikke kan klare presset fra det moderne samfund. Mange får symptomer i form af stress, angst, uro, depression, søvnproblemer, uarbejdsdygtighed m.m. Dette hæfte omtaler de naturlige muligheder for at behandle psykiske ubalancer med homøopati.

Vejl. pris kr. 2,00

Homøopatisk medicin er lægemidler fra mineral-, plante- og dyreriget, som ved hjælp af en særlig metode – potensering – bliver stærkt fortynede.

Ved hjælp af denne særlige potenseringsmetode bliver det muligt at fremstille et stærkt virkende lægemiddel, som giver en medicinsk impuls til krop, sjæl og ånd og dermed styrker menneskets evne til selvhelbredelse.

Metoden har vist sin styrke gennem de seneste 200 år, siden den tyske læge Samuel Hahnemann fandt frem til den. Homøopatien er i dag udbredt over store dele af verden og anvendes af både læger, naturlæger og dyrlæger.

I Europa er homøopatien særlig udbredt i Tyskland, England og Frankrig.



www.alma-info.com



PurePrint™ by KLS
produceret 100% bæredygtigt
af KLS Grafiek Huis A/S

Forening til oplysning om homøopatiske lægemidler og antroposofisk